

不費勁就能釋放 龐大訊息量

Totem

Element Fire

文 | 陳海川

圖騰、元素、火，即Totem Element Fire，如此名字、系列、型號名稱，的確有點沉重，但身為旗艦系中最高級的書架喇叭，當然一切都不能輕率！

於我，Totem上一個最令我印象深刻的印象，始終是其廿多年前成名前，書架喇叭仔Model 1。來自加拿大的Totem Acoustics喇叭，這幾年才發燒的新進玩家未必認識它或他們，但資深的玩家一定記得，廿多年前，他們以一對Model 1在發燒界闖出名堂，並爭得一席位。Model-1以二路二單元書架喇叭仔之身，竟能營造出超想像的驚人動態，就此揚名！

延續經典

早前，在港低調了好一陣子後，月前再由「別超原音」引入，丰采更勝從前！尤其這Element旗艦系及Wind系，完全跳出過往方方平平的框框，既有造型細節上的美學元素，亦見聲學及電聲學上強烈的個人風格。為延續經典Model 1的記憶，就先找來同是二路二單元的頂級書架型號Element Fire一試。

理性上當然明白不可能拿它們來比較，經多年發展，設計及技術更成熟之同時，規模亦不一樣，Model 1的低音單元僅五吋，Element Fire則見七吋，順理成章，聲箱容積亦大一截。更實際者，Model 1當年只消費萬二、三，即使最後期的Model 1 Signature版，於零三年時亦不到萬七，如今Element Fire則是五萬多一點，兩者豈能比較。



高成本製作

牌面上，其實Element Fire已見優勢！正是人靠衣裝，產品靠包裝，它那簡而精又實效的非平行面箱體，亮滑的表面處理，那型格突出的低音單元框架，整體感覺高調得來不浮誇，一份精練的典雅味，亦稱得上養眼！

一套四邊四面皆互不平行的多角度聲箱結構，直接又根本地，即時打散箱內駐波及相關箱音染之構成條件。今時今日，聲箱表面以亮漆處理說來無啥特別，但當中亦有水準高低之分，Element Fire以至所有Element系成員的光鮮表面，實非一般亮漆處理，而係聚酯，表面經過至少四次四層上聚酯液打磨拋光工序。每處理一對Element Fire聲箱，得用上整整一星期時間，相當手工密集又耗時的高成本製作。出來的成果睇得見亦摸得到，晶亮的表層特別厚薄又實在，所營造出那份名貴的晶亮效果、高雅的氣質，非一般常見大路的亮漆處理可挨近。為確保質素，整個工序，更不惜工本地全交由加拿大本土的工匠負責！

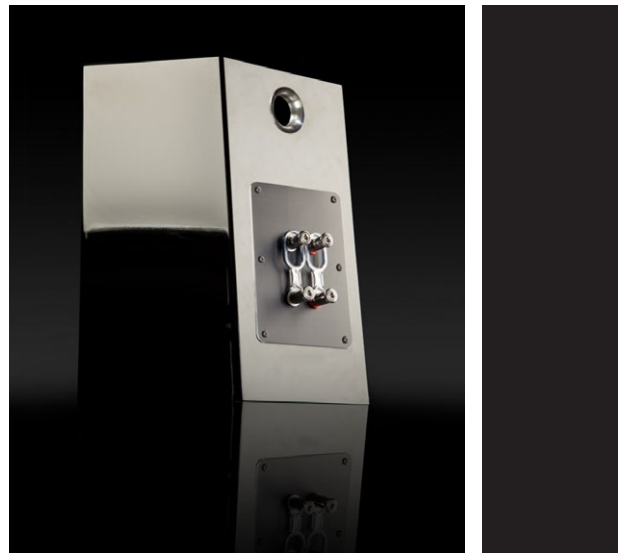
就是在絕大多數情況下看不見的背版上，亦見落足心機，背板上的低音反射孔口，並非一般塑料或聚合物，而係動用鋁材精製，大大減低諧震干擾。連帶喇叭線接駁裝置亦無欺場，不單用上高燒級的WBT Signature Platinum喇叭接線柱，更為Element系喇叭度身訂造一件精製的厚鋁板，為接線柱提供一個穩固的平台，較之於直接裝在背板上的大路手法，確係認真又發燒得多！

自家中/低音單元Torrent

採取二路二單元，0.75吋金屬膜半球高音及7吋硼矽酸鹽聚合物盆中/低音，反射式低音負載。說來普通，內容其實一點也不普通，當中最具話題性的莫過於訊號不經任何有源或無源分音直入中/低音單元，即全頻擲入，由得單元進行滾降，亦有說是一套巧妙的機械式一階分音。亦即這低音單元能上接5kHz起碼，據知它不單能暢順地上接高音，更延伸至26Hz低週才出現盆崩裂。此乃Totem自家的Torrent單元，全人手裝嵌，7吋硼矽酸鹽聚合物盆中/低音背後，採取特大音圈懸掛及多幅式長條形磁驅架構。另外，一般單元框架不是鑄造就是壓製，而Totem的Torrent則進取又不惜工本地，以實心鋁材，利用CNC電腦數碼車床裁切刨挖而成，故質料份外厚重之同時，可免除鑄造就是壓製可能出現的密度不平均問題，其框架及支架皆厚達1/4吋，為音盆及驅動馬達系統帶來結構更穩定又堅固的工作平台，就連高音單元亦牢固地鑲於1/4吋厚的金屬板上。

無分音器

講設計、說技術、數用料，老實講，真係各家各說，但說到在二路二單元喇叭身上的中/低一路不經分音，那就確係話題！分音器這環節，理論上，愈簡單，訊號流過零件、焊接點愈少，通道愈短又直接，那就愈少損耗或相位失真等問題衍生。故做到無分音器的話，正是理想國度！當然，理論與理想是一回事，實行起來又是另一回事，最終仍然係聽進耳裡作準。



輕鬆接收大量訊息

肯定不是心理作用，中/低一路無分音器的Element Fire聽起來的確率性，尤其人聲，不論男聲、女聲或童聲合唱，同樣有種一唱感情及能量即到，直接加傳神的效果。但又完全不帶攻擊性或Hi-Fi聲，而係一種自然、不造作、無嚴重音色傾向的百搭之聲。在《陪著我走》裡的〈李香蘭〉，憶蓮的演譯淒美中見淡然，包以正的尼龍弦結他，於鮮明的線條之中透出韻味。《Notting Hill》電影原聲CD中的〈She〉，Eivis Costello相當肉緊、深情。Alr Jordan《Voices 1》裡的〈Auld Lang Syne / Bring It On Home To Me〉，Rebecca Pidgeon的唱腔及聲線真樸，叫人聽得舒服、自在。三種不同的唱腔、情緒，Element Fire都似揮一揮手即能鮮明地帶出當中的差別與特質。整體透明度相當高又多細節、多層次，一種自然又仔細紛陳的效果。更是似完全不費勁就能釋放龐大訊息量，聽進耳裡也似特別輕易輕鬆就接收到大量訊息。

Element Fire雖率性，但不野蠻，卻依然有勁！播出《音響羅盤》中的〈即興鼓〉，生猛有勁之同時，鼓皮的顫動感覺真實又強烈，顫動幅度、軟硬度或遠近的感覺亦份外細膩、鮮明又立體，達到如眼見的傳神效果。播出《Blue Coast Collection》金CD版中的〈Looking For a Home〉，兩把人聲如此坦率又層次豐富的唱腔，該是我首次聽到！確實，不是鑑聽器或非鑑聽器的問題，這種如反射動作般的直接、無滯遲反應及演譯情緒之釋放，我從未在分音器的喇叭身上聽過。



值回票價+免費附送

對於擴音機，Element Fire無論晶體管或膽皆受落，先後將之接上之純晶體管的Nagra Classic INT合併機或單支300B膽的Dignity DA-08 Mk II，配前者來得冷靜帶鑑聲味，後者則來得更肉緊，人聲更有火！擺位方面，相當輕鬆，喇叭離背牆呎餘，小角度拗入toe-in即成，毫不難搞！

以貨論價，五萬元左右的消費，包含聲音表現及造功與外觀，論人聲之吸引，率性兼多細節、多層次，輕鬆釋放龐大訊息量，音色細膩、鮮明，立體又傳神重現演譯等，單係這些，就已經值回票價，故精彩的造功與外觀就似免費附送一樣！

總代理：別超原音有限公司

零售價：HK\$50,800

◀HFR

